

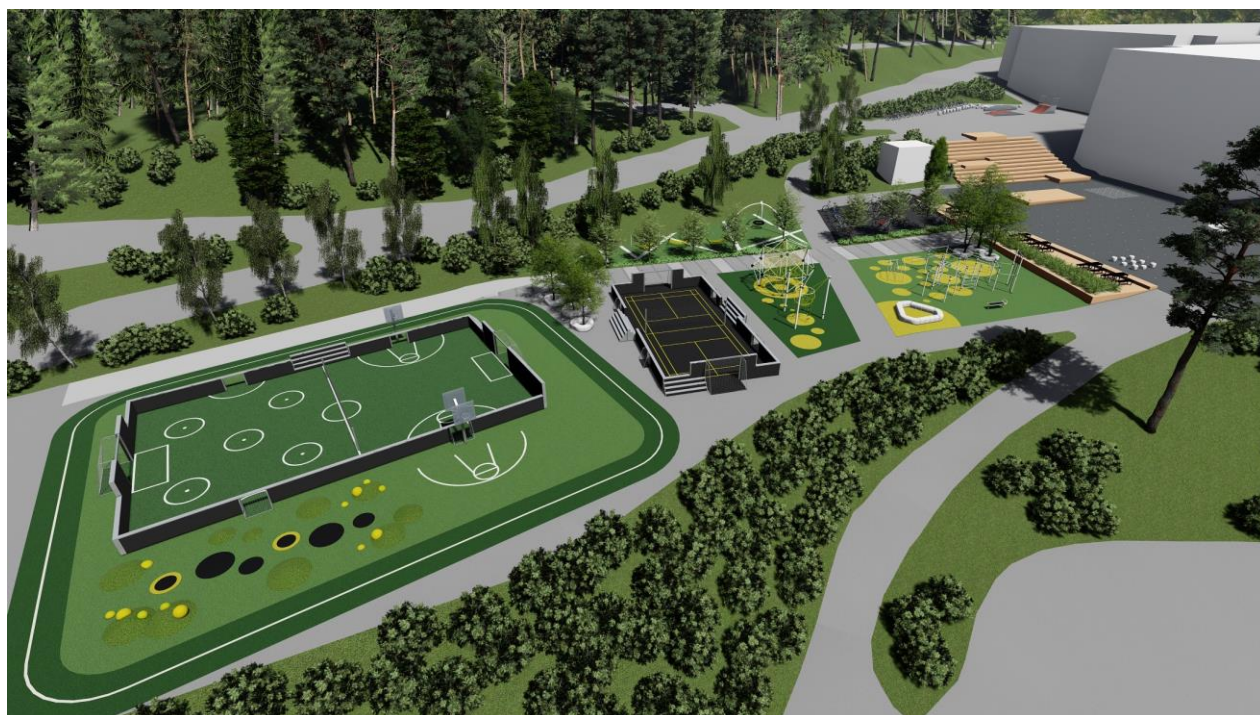
Møteplassen 0-100

Byggetrinn 1

Etablering av uteområde ved nye Nord-Aurdal ungdomsskole
Prosjektbeskrivelse og behovsoppgave



Ny ungdomsskole januar 2019



Nytt uteområde og aktivitetsarena

Bakgrunn

Det bygges for tiden ny ungdomsskole i Nord-Aurdal kommune, som skal stå ferdig i januar 2019. I den sammenheng har kommunen satt i gang et arbeid med et større prosjekt, der visjonen er å etablere et samordna miljø- og aktivitetsanlegg for innbyggere og tilreisende i alle aldersgrupper. Prosjektet har fått navnet «Møteplassen 0-100», og arbeidet er tenkt å gå over tre byggetrinn. Herværende søknad omhandler første byggetrinn.

Når det nye skolebygget står ferdig vil det være et behov for å bygge et innovativt uteområde for skolen, som oppleves som attraktivt og stimulerende for elevene. Nord-Aurdal kommune ønsker samtidig å etablere dette uteområdet som en tilgjengelig aktivitetsarena og møteplass for de andre utdanningsinstitusjonene, ulike idrettslag og for nærmiljøet. Uteområdet skal være miljø- og trivselsfremmende, og således være en god rammefaktor for et inkluderende, trygt og godt skolemiljø. Samtidig skal uteområdet tilby et samordna og mangfoldig aktivitetstilbud som skal være attraktivt både på dag- og kveldstid, og det skal innby til egenaktivitet for alle innbyggere - og tilreisende - gjennom hele året. Anlegget skal fremstå som en naturlig, attraktiv og tilgjengelig møteplass for hele befolkningen; barn i alle aldre 0-100 år!

Beliggenhet

Nord-Aurdal ungdomsskole (NAUS) ligger i Fagernes sentrum, og er en del av «Tveit oppvekstområde», som også omfatter Nord-Aurdal barneskole (NABS), Valdreshallen, Fagernes barnehage og Frisklivssentralen. Alle institusjonene ligger langs samme akse, i gangavstand til hverandre, og uten særlig trafikkerte veier, noe som muliggjør det å knytte uteområdet ved NAUS opp mot en langsiktig og helhetlig plan. Tveit oppvekstområde ligger også i gangavstand til Fagernes idrettspark (Blåbærmyra), samt et friluftsparkområde ved Strandefjorden, og det kan på sikt være aktuelt å knytte dette sammen. Uteområdet ved NAUS vil kunne brukes daglig av rundt 700 barn, som er tilknyttet barnehagen og skolene, i tillegg til befolkningen som helhet. Anlegget vil være allment lett tilgjengelig; nært både institusjoner og befolkningsentra, samt muligheter for kollektivtransport. På den måten vil tilgjengeligheten og bruksverdien være høy.



Figur 1: Fagernes

Fagernes er regionsenteret i Nord-Aurdal, men også for hele Valdres, da det er regionens eneste by. Gjennom hele året er Fagernes vertssted for en rekke festivaler; Valdres sommersymfoni, Strunkeveko,

Hilme-stemnet og Rakfiskfestivalen, og blir kalt en festivalby. Nord-Aurdal kommune ligger også på topp i detaljhandel per innbygger, i både Oppland og landet generelt. Dette skyldes et høyt antall hytter i regionen, samt stor turistgjennomstrømning gjennom hele året. Tilreisende vil med dette også være en aktuell brukergruppe av en slik aktivitetsarena.



Figur 2: Gangakse Fagernes sentrum – parkområde



Figur 4: Norsk rakfiskfestival, Fagernes sentrum



Figur 3: Valdres sommersymfoni, Valdres Folkemuseum, Fagernes

Uteområdet

Visjon

Uteområdet ved Nord-Aurdal ungdomsskole skal være attraktivt og stimulerende, og fungere som en sosial møteplass, pedagogisk arena og aktivitetsarena. Plassen skal invitere til fysisk aktivitet, lek og mestring for hele befolkningen, ut fra menneskers egne ønsker og forutsetninger.

Bakgrunn for prosjektet

Etableringen av uteområdet ved nye Nord-Aurdal ungdomsskole inngår som en del av et helhetlig arbeid innen oppvekst i kommunen. I kommuneplanens samfunnsdel kapittel 5.0 har «oppvekstvilkår til barn og unge» høyest prioritet, og her vil Møteplassen 0-100 være et godt bidrag til måloppnåelse. Samtidig ble en ny kommunedelplan for barnehage og skole vedtatt i 2018, der det overordna fokuset er et godt skolemiljø som tilrettelegger for læring og utvikling, samt trivsel og livsmestring. Her er uteområdet ved NAUS ett av tiltakene som er tatt inn i handlingsdelen.

Nord-Aurdal kommune har for tiden flere innovative prosjekter:

- **Livsmestringskurs:** Som en del av det helhetlige arbeidet innen oppvekst er kommunen i gang med utvikling av livsmestringskurset «Helt sjef», som skal inn i ordinær undervisning ved NAUS og NABS. Tiltaket er helsefremmende, og skal treffe alle elever på barne- og ungdomsskolen i kommunen. Prosjektet er nyetablert og vil ta utgangspunkt i et eksisterende lærings- og mestringstilbud utviklet

av Nasjonal kompetansetjeneste for læring og mestring inne helse (NKLMH). Etableringen av dette tiltaket vil skje parallelt med utviklingen av Møteplassen 0-100.

- **Byutvikling/ATP:** I desember 2015 ble Samordnet areal- og transportstrategi (ATP) for regionsenteret Fagernes – Leira vedtatt og signert av samarbeidspartene; Oppland fylkeskommune, Statens vegvesen, næringslivet representert ved Visit Valdres og Nord-Aurdal kommune. I den anledning har det blitt utarbeidet et handlingsprogram der byliv og stedsutvikling har et viktig fokus. Her pekte Norconsult ut uteområdet på NAUS som et viktig område i en gatebruksplan for Fagernes sentrum. De mente dette området hadde et stort potensiale. Utvikling av uteområdet på NAUS vil dermed være et viktig tiltak for å utvikle Fagernes som en attraktiv by å oppholde seg i.
- **Inkluderende oppvekstmiljø:** Kommunens barnehager, barneskole og ungdomsskole deltar i utdanningsdirektoratets nasjonale satsing «inkluderende barnehage- og skolemiljø». Denne satsingen er videre koblet opp mot kommunens helsesøstertjeneste, og det skal utvikles en omfattende og helhetlig plan for «inkluderende trygt og godt barnehage- og skolemiljø». Et godt tilrettelagt fysisk uteområde vil bidra sterkt til inkludering, trygghet og trivsel.

Behovsanalyse

I arbeidet med å utforme uteområde ved nye NAUS har det blitt gjort flere kartlegginger av behov. Under vil det gjøres rede for de undersøkelsene som er tatt med i behovsvurderingen.

- **Behov for uteområde for NAUS**

I følge Opplæringslova § 9 A-7 skal det fysiske miljøet på skolen planlegges, bygges og tilrettelegges slik at det blir tatt hensyn til elevenes trygghet, helse, trivsel og læring. Uteområdet ved Nord-Aurdal ungdomsskole vil i utgangspunktet være en stor grusplass etter at det nye skolebygget står ferdig januar 2019. Kommunen mener det er et åpenbart behov å etablere et nytt og attraktivt uteområde som fremmer trivsel og mestring blant elever på NAUS – både i og utenfor skoletid.

Samtidig eksisterer det få lignende aktivitetsarenaer utendørs i Nord-Aurdal kommune som er allment tilgjengelige. Når det gjelder klatreapparater til barn finnes det noe på Nord-Aurdal barneskole sitt uteområde, samt i friluft- og parkområdet ved Strandefjorden. Her er det også enkelte styrkeapparater, men disse er gamle, plassert utilgjengelig og er lite brukervennlige.

- **Uteområdet som læringsarena**

Stortinget gjorde i 2017 et vedtak om å innføre én times fysisk aktivitet hver dag for elever på 1.-10.trinn, innenfor dagens eksisterende timetall (Helse- og omsorgskomiteen, 2017). Dette fordrer at lærerne finner nye og innovative måter å løse undervisningen på. For å støtte opp under dette vedtaket, ønsker kommunen å etablere et uteområde som muliggjør og legger til rette for undervisning utendørs - i alle fag. Ved å tilrettelegge også for teorifag vil det gjøre det lettere for lærere å oppfylle dette kravet i praksis. Bruk av uteområdet til undervisning vil også øke antall brukstimer betraktelig.

- **Barnefattigdom**

Undersøkelser både nasjonalt og lokalt har vist at Nord- Aurdal kommune ligger høyt på antall barn som lever i lavinntektsfamilier. På bakgrunn av dette iverksatte kommunen i 2017 en tiltaksplan mot barnefattigdom. Her ble det satt opp tre strategier, der én av disse var å «*dempe negative konsekvenser for barn og unge som vokser opp i fattigdom*». Herunder er et av de tilhørende innsatsområdene å bidra til deltakelse og inkludering i fritid, kultur og idrett.

Aktivitetstilbud anses som et effektivt tiltak i arbeidet mot barnefattigdom. Utviklingen av et miljø- og aktivitetsanlegg med tilhørende utstyrsbank vil slik sett være et viktig bidrag i arbeidet med å motvirke konsekvensen av å vokse opp i fattigdom. Dette vil gi økte muligheter for gratis fritidsaktiviteter og dermed også sosial tilhørighet, og dette vet vi er av de viktigste utjevningfaktorene.

- **Folkehelseoversikten**

God oversikt over innbyggernes helse og påvirkningsfaktorer er nødvendig for å kunne planlegge og gjennomføre tiltak i en kommune. Gjennom folkehelseoversikten for Nord-Aurdal kommune fra 2015 kom blant annet følgende utfordringstrekk frem:

- Tydelige sosiale helseforskjeller som følger en sosial gradient
- Fysisk aktivitet blant unge ligger noe under landsgjennomsnittet
- Overvekt et problem både blant barn og voksne
- Forventet levealder under landsgjennomsnittet (sosial gradient)
- Kommunen ligger over landsgjennomsnittet for bruk av primærhelsetjenesten for muskel-/skjelettlidelser og psykiske lidelser
- Kommunen ligger over landsgjennomsnittet i andel lavinntektsfamilier med barn (14,5% i Nord-Aurdal kommune mot 10,2% i Norge forøvrig).

- **UngData-undersøkelsen**

I Nord-Aurdal kommune ble Ungdata-undersøkelsen gjennomført i 2016. Resultatene for ungdomsskolen viste at de aller fleste opplevde nærområdet sitt som trygt (93%), og at de trivdes på skolen (91%). Likevel kom det frem at **litt over halvparten (61%) var fornøyd med lokalmiljøet sitt**, og det var **kun 31% som mente det fantes nok lokaler der de kunne treffe andre unge på fritiden**. Resultatene viste også at en del ungdom er plaget av ensomhet (20%) og har mye skjermtid i løpet av dagen (68% hadde mer enn to timer daglig). Samtidig var det mange som var aktive og trente ukentlig (82%).

- **Elevundersøkelsen**

I tallene fra elevundersøkelsen fra 2017-2018 kom det frem at **et flertall av 10.klassingene trives på NAUS** (skår 4,2 av 5). De fleste så også ut til å oppleve en positiv læringskultur (skår 3,9 av 5). Samtidig så elevene ut til å være **mindre fornøyd med elevdemokrati / medvirkning** (skår 3,1 av 5).

Oppsummering

Nærmiljøet trekkes frem som en viktig arena og satsningsområde for å fremme barn og unges psykiske og fysiske helse (Helse- og omsorgsdepartementet, 2017). Et helsefremmende miljø for barn og unge skal legge til rette for arenaer der de får oppleve mestring, kan knytte sosial relasjoner og får mulighet til å engasjere seg og påvirke omgivelsene sine (Helse- og omsorgsdepartementet, 2017). Tilstedeværelse av sosiale møteplasser og aktivitetstilbud i nærmiljøet vil kunne være med på å påvirke opplevelsen av trygghet, tilhørighet og trivsel (Helse- og omsorgsdepartementet, 2015).

Ut fra de kartleggingene som er gjort, ser vi et behov for å utvikle et uteområde på NAUS for flere aktuelle brukergrupper:

1. Elever ved NAUS
2. Lærere ved NAUS i forbindelse med undervisning
3. Barn og ungdom i kommunen på fritiden
4. Barn i lavinntektsfamilier
5. Befolkningen generelt

Et uteområde som kan fungere både som aktivitetsarena og som møteplass, i og utenfor skoletid, vil kunne komme barn og ungdom - men også befolkningen som helhet - til gode. Samtidig vil elevenes mulighet til medvirkning i utforming av plan være en viktig bidragsyter til å styrke elevdemokrati.

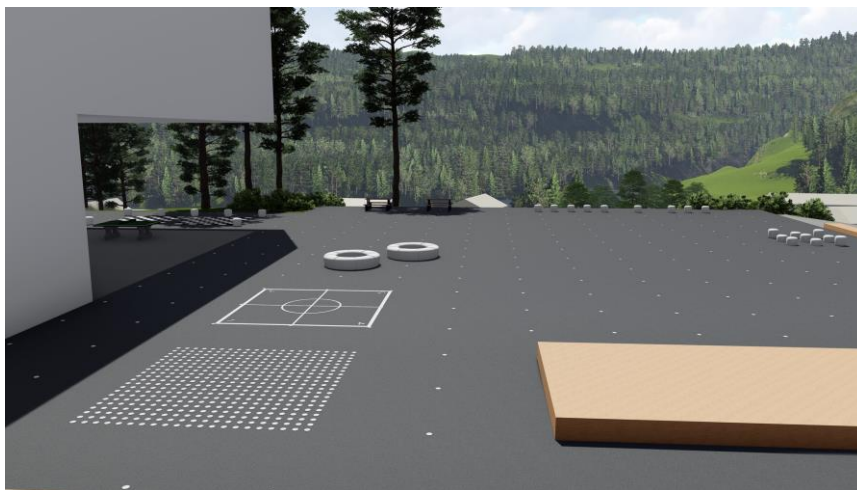
Beskrivelse

En aktivitetsarena vil være et nytt og innovativt tilskudd i Fagernes sentrum, og vil gi en rekke bruksområder:

- **Pedagogisk arena i skoletiden**

Uteområdet vil kunne benyttes innen undervisning i praktiske og særlig teoretiske fag. Vi mener det er innovativt å være tidlige ute og tenke langsiktig når det gjelder å implementere én times fysisk aktivitet daglig. Vi tar dette på alvor, og ønsker å gjøre det så attraktivt som mulig både for lærere og elever å gjennomføre undervisning utendørs. Friluftsrådernes Landsforbund har hatt en rådgivende funksjon på dette området så langt i prosjektet. De har kommet med en rekke anbefalinger til hvordan uteområdet bør formes for å best mulig legge til rette for undervisning utendørs. Deres nyutviklede undervisningsmaterieell om læring i friluft har også vært veiledende i denne prosessen (se referanseliste). Friluftsrådernes Landsforbund anbefalte blant annet følgende i utformingen av uteområdet, som vi har tatt med oss videre i planleggings-prosessen:

- Å ta utgangspunkt i de naturgitte forutsetningene (sletter, skråninger og koller, store steiner, vann)
- Variasjon som gir rom for ulike aktiviteter
- Så stort område som mulig
- Slette, gjerne gressdekt, innenfor området som gir rom for aktivitet
- Overbygg med bord og benker – mulighet for å jobbe med papir ved regn-/snøvær
- Klatrepark/tau/utetreningsapparat til variert aktivitet



Figur 4: En stor asfaltplass nært skolebygget vil kunne fungere som en stor tavle (tegne med kritt), som koordinatorsystem i matematikkundervisning og arena for ulike spill i undervisning og friminutt.



Figur 5: En ballbinge som muliggjør at flere personer kan holde på med ulike typer aktiviteter samtidig. Her er det mulig å koble til lydanlegg slik at man kan spille av musikk direkte fra telefon.

Den fysiske utformingen av uteområdet vil være viktig for å best mulig legge til rette for pedagogiske verktøy. Dette innebærer praktisk plassering av sitteplasser, amfi, tall og bokstaver, lydanlegg ute og anlegg som muliggjør allsidig aktivitet (se tegninger). Vi ønsker også å inkludere innovative elektroniske verktøy på uteområdet. Dette vil kunne gjøre undervisning utendørs mer attraktivt for både lærere og elever, og samtidig kunne invitere til fysisk aktivitet og læring for alle aldre. Eksempler på dette er «Playalive» fra leverandøren Uniqa som kombinerer den virtuelle verden, lek og læring. Følgende vil kunne være aktuelt å inkludere:

- **Satelittboks** ved ballbinge/løpebane. Her kan man trykke når man starter og er i mål. Tidene vil vises i et scoreboard. Denne vil kunne brukes til ulike oppgaver og aktiviteter som krever tidtaking. Denne vil også kunne brukes i friminutt, og utenfor skoletid.
- **Språklek (se figur 6):** Ved innlæring av et nytt språk (f.eks spansk) kan læreren si en bokstav høyt, eleven løper til bokstaven, og deretter trykker på den søyla som lyser. Læringsanlegget kan også brukes til å stave ord, trykke på lyssøylor eller kun løpe på gummihaugene.



Figur 6: Språklek, Playalive.

Det vil jobbes aktivt med en strategi for implementering. I detaljreguleringen vil lærerne i de ulike fagene involveres for å sikre at elementene og apparatene faktisk vil bli brukt i undervisningen. For å styrke dette ytterligere vil enkelte lærere delta på en fysakkonferansen denne høsten (se referanseliste). Det vil videre legges til rette for at lærerne blir satt godt inn i databaser slik som ASK-basen (se referanseliste), for å få inspirasjon til hvordan undervisning

utendørs kan løses. Rådgivere innen folkehelse og oppvekst i kommunen vil bidra aktivt i dette implementeringsarbeidet.

- **Innsats mot barnefattigdom**

Som en del av kommunens tiltaksplan mot barnefattigdom er det tidligere innvilget midler til en utstyrsbank, der barn bosatt i kommunen skal kunne låne diverse fritidsutstyr (f.eks. sykler, ski, skøyter). Denne utstyrsbanken er tenkt å befinne seg i en bod på uteområdet ved NAUS. I tillegg vil boden inneholde utstyr som samsvarer med de anleggene som finnes (eksempelvis baller, kjebler, tennis/badminton/ bordtennis-racket, akematter etc.). Dette vil kunne tiltrekke flere barn og ungdom til å benytte seg av området utenom skoletid.

- **Oppvekstmiljø**

Uteområdet vil være en del av et større arbeid vedrørende oppvekstmiljø for barn og unge. I tråd med kommuneplanens samfunnsdel sin visjon innen oppvekstvilkår til barn og unge, vil området kunne være en arena der barn og unge kan oppholde seg på fritiden, være i fysisk aktivitet og møte jevnaldrende.

- **Markedsføring og årshjul**

Det vil lages en forpliktende plan for et gitt antall år, med mulighet for forlengelse, der det settes inn målrettet innsats for at anlegget tas i bruk etter intensjonen. Her kan det være snakk om å sette opp en plan for faste arrangementer, rettet mot de ulike målgruppene. En ansvarsgruppe settes ned og samarbeidspartnere defineres (f.eks. repr. fra kommunen (oppvekst og kultur), skolene, FAU, frivillige lag/org. i nærmiljøet/kommunen).

Eks. på arrangementer:

Aktivitet	For hvem	Eks. samarbeidspartnere
Aktivetsdag vinter	Familiedag	FAU og Fagernes handelsstandsforening
Aktivetsdag vår	Familiedag	Valdres folkehøgskole og VNK
Forskerdagen	Utvalgte klassetrinn	Forskerfabrikken
Leik og moro	1- 7 år	Valdres folkehøgskole
Relasjonsdagen	Alle innbyggere	Slektninger og frivillige
Aktivetsquiz	Alle innbyggere	Frivilligsentral og frisklivssentral
Kunstløype	Alle innbyggere	Kunstforeningen
Det store «idretts-slaget»	Alle medlemmer av idrettslag	Fagernes IL eller andre idrettslag i kommunen med alle sine avdelinger/grupper
Konserter	Alle innbyggere og tilreisende	Valdres sommersymfoni og/eller Jørn Hilme
Ukentlig styrketrening/aktiviteter	Alle innbyggere med frisklivresept	Frisklivssentral

- **Innhold**

Området vil ha et innslag av følgende apparater:

- Egenvekt-trening /parkour
- Huske, trampoliner, hengekøyer
- Multisportbane med mulighet for en variasjon av aktiviteter i og rundt banen. Kan på vinteren også brukes til vinteraktiviteter slik som ishockey
- Ballbinge m/ løpebane, basketkurv og elektronisk tidtavle
- Uteamfi

- Pedagogiske verktøy/apparater
- Elektroniske verktøy
- Benker og sitteplasser
- I tillegg vil beplantning og belysning være viktige elementer i utformingen av området

Avslutning

Hvorfor er dette innovativt?

- *Innovative pedagogiske verktøy:* Nye løsninger som åpner opp for nytenkende og spennende undervisningsopplegg, og at det er enkelt å tenke undervisning ute. Vi mener det er innovativt å tenke langsiktig, være tidlig ute og involvere lærerne i dette arbeidet.
- *Elektroniske funksjoner:* Stoppeklokke, lydanlegg og andre elektroniske funksjoner vil kunne gjøre det mer attraktivt å oppholde seg og drive egenorganisert aktivitet på kveldstid/ i helger.
- *Langsiktig og helhetlig:* Første del av et langsiktig, helhetlig og innovativt arbeid om et samordna miljø- og aktivitetsanlegg i Fagernes sentrum – samt byutviklingsprosjekt (ATP) i Fagernes sentrum.
- *Bruk:* Fokus på markedsføring og årshjul inkl. ansvar for å sikre bruk gjennom hele året, av ulike målgrupper
- *Bedre oppvekstvilkår:* Del av et større arbeid vedrørende oppvekstmiljø for barn og unge
- *Alle med hele året:* Barnefattigdomstankegang og utstyrsbod
- *Flerbruk:* En ny måte å bruke aktivitetsanlegg på – mulighet for å være inne i og utenfor samtidig, samt mulighet for å drive ulike typer aktiviteter i samme anlegg

Medvirkning

Elevråd

Prosjektgruppa hadde denne våren et møte med elevrådet på NAUS der idéer og skisser til uteområdet ble lagt frem. Her kom det en rekke innspill fra elevrådet om hva de ønsket å ha på uteområdet. Disse ble tatt med videre i prosessen, og har vært viktig for planleggingen og valg av elementer. Det er også aktuelt å inkludere elevene i den praktiske gjennomføringen av Møteplassen 0-100, som et tverrfaglig prosjekt – såkalt «pedagogisk entrepenørskap» (se referanseliste). Elevene vil uansett bli involvert videre i detaljplanleggingen av området, helt frem til ferdigstilling av anlegget.

Skoleledelsen og medarbeidere

Hvordan uteområdet kan brukes som pedagogisk arena er en viktig del av utformingen, særlig med tanke på underlag, elementer og utstyr. I den forbindelse har det blitt gjennomført en kartlegging i samarbeid med rektor på NAUS, hvor skolen bidro med refleksjoner rundt bruk av uteområdet som pedagogisk arena. Det er også innhentet inspirasjon og erfaringer fra bruk av skolegården som pedagogisk arena, slik som prosjektet ASK (se referanseliste) og Friluftsrådets Landsforbund sitt materiell om læring i friluft. På den måten har vi fått en idé om hvilke utstyr og type underlag som vil kunne være aktuelt i denne sammenhengen.

Frisklivssentral

Et egentreningsområde med diverse styrkeapparater vil være til nytte for kommunens frisklivssentral. Uteområdet er plassert i gåavstand fra Frisklivssentralen sine lokaler. På denne måten kan treningstimer flyttes ut, samt kunne bidra til at innbyggere med frisklivsresept enklere kan benytte seg av disse apparatene på egenhånd. Frisklivssentralen har vært medvirkende i planleggingen av uteområdet, for å best mulig legge til rette for funksjonelle og gode apparater til egentrening.

Andre medvirkningspartnere:
Kulturskole og kulturavdeling i kommunen
Idrettsråd/Fagernes IL
Pensjonistrådet
Fagernes Vel
Nord-Aurdal Lions

Gjennomføring av prosjektet

Hva	Tid	Ansvar	Kommentar
Idèdugnad	Vår 2018	Rådgiver folkehelse og oppvekst	Elevråd NABS og NAUS 6.og 7. trinn NABS Skoleledelse og medarbeidere Samarbeidspartnere Prosjektgruppa Andre kommuner med tilsvarende prosjekter FM Oppland (ASAK) Befaring andre anlegg
Etablere kontakt med samarbeidspartnere	Vår 2018	Rådgiver folkehelse/oppvekst, planlegger	
Finansiering, søke tilskudd, planarbeid	Sommer/høst 2018	Rådgiver folkehelse og oppvekst, arealplanlegger	
Anbud	Høst 2018/vinter 2019	Teknisk og næring	
Byggestart trinn 1, uteområde NAUS	Vår 2019	Teknisk og næring /entrepør	
Markedsføring	Vår 2019	Prosjektgruppe, samarbeidspartnere	Etablere ansvarsgruppe for arrangement og markedsføring av området
Drifts-, vedlikeholds- og utviklingsplan	Vår 2019	Prosjektgruppe, samarbeidspartnere	Sikre drift og vedlikehold i minst 20 år
Anlegg trinn 1 ferdig	Skolestart august 2019		

Referanser

Litteratur:

Helsedirektoratet (2012) *Fysisk aktivitet blant 6-, 9-, og 15-åringer i Norge. Resultater fra en kartlegging i 2011*. Hentet fra: <https://helsedirektoratet.no/Lists/Publikasjoner/Attachments/710/Fysisk-aktivitet-blant-%206-9-og-15-aringer-i-norge-resultater-fra-en-kartlegging-i-2011-IS-2002.pdf>

Helse- og omsorgsdepartementet (2017). *Mestre hele livet: Regjeringens strategi for god psykisk helse (2017-2022)*. Hentet fra: https://www.regjeringen.no/contentassets/f53f98fa3d3e476b84b6e36438f5f7af/strategi_for_god_psykisk-helse_250817.pdf

Helse- og omsorgsdepartementet (2015). *Folkehelsemeldingen: mestring og muligheter* (Meld.St. nr. 19 (2014-2015)) Hentet fra: <https://www.regjeringen.no/contentassets/7fe0d990020b4e0fb61f35e1e05c84fe/no/pdfs/stm201420150019000dddpdfs.pdf>

Helse- og omsorgskomiteen (2017). *Innstilling til Stortinget* (Innst. 51 S (2017-2018)) Hentet fra: <https://www.stortinget.no/globalassets/pdf/innstillinger/stortinget/2017-2018/inns-201718-051s.pdf>

Nettsider:

Pedagogisk entrepenørskap: <http://pedent.no/>

Friluftsrådets Landsforbunds undervisningsopplegg: <https://www.friluftsrad.no/arbeidsomrader/skole-og-barnehage/undervisningsideer/skole/uteklasserommet-i-alle-fag>

Fysakkonferansen: <https://fysakkonferansen.no/program/>

Active Smarter Kids (ASK): <http://www.askbasen.no/>